

***Gentiana pneumonanthe* L.**

Fitxa de seguiment

Les fitxes de seguiment de tàxons amenaçats

Els documents que s'integren en aquesta sèrie, un per cadascun del tàxons dels quals es fa un seguiment i diagnosi, tenen l'objectiu de recollir la informació bàsica del tàxon, i serveix de referència per aquelles persones que participen en el programa, o per als vigilants i tècnics amb responsabilitats en la conservació de la flora.

Per una banda, el document "*El Programa de seguiment i conservació de la flora amenaçada*" explica els objectius i desenvolupament del Programa, per altra, la "*Llista de tàxons del Programa de Seguiment i Conservació de la flora amenaçada*" recull la llista de tàxons objecte de seguiment, el seu interès i quin és l'estat de la cartografia i de seguiment d'indicadors dels tàxons. Per últim, les "Memòries de seguiment i diagnosi", incorporen tota la informació recollida de cada tàxon.

Aquests documents es poden consultar a la web de la Delegació de la Garrotxa de la Institució Catalana d'Història Natural, on només no consta la informació considerada com a sensible, i que pot repercutir negativament en la conservació del tàxon.

Gentiana pneumonanthe, fitxa de seguiment

Gentiana pneumonanthe – 2. *Gentianaceae* – 3. Flora amenaçada- 4. UICN: En perill crític – 5. Programa de seguiment i conservació de la flora amenaçada. 6. Autor: Xavier Oliver –7. Data: 15.10.2008 – 8. Delegació de la Garrotxa de la Institució Catalana d'Història Natural.

Autor: Xavier Oliver

Dades de J. Vigo i X. Oliver

Promou: Delegació de la Garrotxa de la Institució Catalana d'Història Natural.
15.10.2008

***Gentiana pneumonanthe* L.**

Nom comú: Genciana d'aiguamoix

Família: *Gentianaceae*

Categoria UICN:

CATALUNYA: s'esmentava com a planta amenaçada en el primer llistat (Sáez, Ll. i al. 2000) com a Vulnerable.

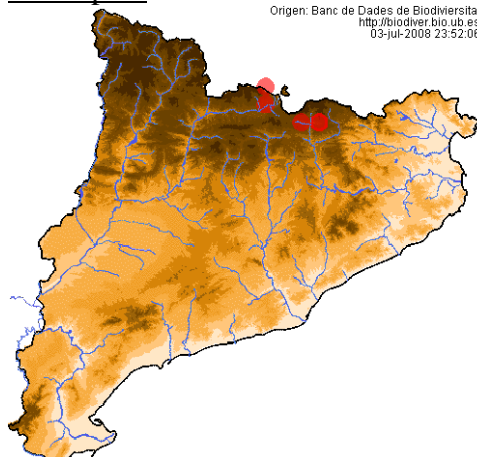
La localitat de Ribes de Freser (Ripollès), en un prat higròfil afectat per moviments de terra que han alterat l'hàbitat i l'han dessecat s'ha prospectat el 2004 i 2005 amb resultat negatiu, així com ambients similars al voltant del municipi de Ribes de Freser.

La localitat d'Ull de Ter (Ripollès) va ser prospectada l'any 2006 també amb resultat negatiu. Els canvis en l'hàbitat arrel de la creació de l'estació d'esquí de Vallter, de la seva ampliació i del seu manteniment en al sector on probablement era el tàxon podrien ser causes de la seva desaparició, encara que el 2006 va tenir a la zona una marcada sequera estival. Tampoc es va trobar en els propers mulladius d'Ull de Ter.

Protecció: no protegida però inclosa en l'esborrany de Decret de flora autòctona amenaçada tret a informació pública l'estiu del 2006, com a VULNERABLE.

La localitat d'Ull de Ter segurament sigui a dins de la zona d'exclusió corresponent a l'estació d'esquí de Vallter a l'interior de l'EIN Capçaleres del Ter i Freser, i que ha canviat notablement en els últims 20 anys, especialment els hàbitats de mulleres on podia sortir aquesta espècie.

Descripció:



Àrea de distribució del tàxon: *Gentiana pneumonanthe* L.

Hàbitat al Ripollès: prats higròfils (*Molinion*) i mulleres (1200- i 2300 m).

Distribució a Catalunya: unes poques localitats antigues de la Cerdanya i el Ripollès, però només la de Ribes de Freser és recent, encara que no s'ha retrobat des de fa uns anys.

Localitats gironines

Nº	Localitat	Comarca/regió	UTM	Observacions
1	Ull de ter	Ripollès	DG48	Probablement desapareguda ja que l'hàbitat de la zona ha estat fortament alterat.
2	Ribes de Freser	Ripollès	DG 28 DG 38	Vigo 1983.

Localitats controlades pel programa:

Codi rodal	UTM	Observacions
GenpneMo	DG39	No retrobat el 2006
GenpneRF	DG 28 DG 38	Trobada per primera vegada a principis dels anys 60 No retrobada el 2004 i 2005, probablement desapareguda ja que l'hàbitat de la zona ha estat fortament alterat.

Població:

Diagnosi:

Les localitats i els hàbitats de la planta han patit en els últims temps fortes afectacions i podrien haver desaparegut. S'ha prospectat diversos indrets amb hàbitat propici, a més de les localitats citades antigament i no s'ha trobat. Però caldria prospectar més ambients de prats higròfils i mulleres de la zona en l'època idònia per saber si existeixen més localitats i que aquestes no pateixen amenaces i impactes importants.

Per no retrobar-la (actualment només es coneix de la Cerdanya) i els impactes detectats en les antigues localitats prospectades caldria considerar-la CR A1ac+2c;
B1ab(i,ii,iii,iv,v)+2ab(i,ii,iii,iv,v); C2a(i); D

Prospecció:

Planta molt rara que cal cercar en hàbitats idonis..

Període de prospecció: agost-setembre

Paràmetres a seguir:

Nombre d'exemplars reproductors, àrea de presència i d'ocupació (percentatge de recobriment per sectors).

Observacions:

Imatges:



Impactes i amenaces actuals al Ripollès: Tots els mulladius (prats higròfils, jonqueres i mulleres de la comarca pateixen diferents impactes (sobrepastura i trepig intens del bestiar, dessecament per moviments de terra, construcció de pistes forestals i carreteres, alteració del cursos d'aigua...).

Recomanacions:

Protecció dels hàbitats, evitant especialment el trepig intens de bestiar (instal·lació de vaquers i abeuradors) i els desviament d'aigües o assecament dels hàbitats.
Caldria prospectar més anys les localitats citades i molt especialment la resta d'ambients similars que existeixen a la comarca.

Referències:

BANC DE DADES DE BIODIVERSITAT, Departament de Medi Ambient i Habitatge de la Generalitat de Catalunya i Universitat de Barcelona.

<http://biodiver.bio.ub.es/biocat/homepage.html>

BOLÒS, O. & VIGO, J., 1984-2001. Flora dels països catalans. Ed. Barcino. Barcelona.

GENERALITAT DE CATALUNYA, 2006. Esborrany de Decret de protecció de la flora autòctona de Catalunya. Període d'informació pública estiu 2006.

OLIVER, X. 2006. El programa de seguiment i conservació de la flora amenaçada de la Garrotxa. Delegació de la Garrotxa de la Institució Catalana d'Història Natural. Inèdit.

OLIVER, X. 2008. Cartografia 1:5.000 de les prospeccions de *Gentiana pneumonanthe* amb resultat negatiu a la comarca del Ripollès. Delegació de la Garrotxa de la Institució Catalana d'Història Natural. Inèdit.

SÁEZ L. & SORIANO I. 2000. Catàleg de plantes vasculars endèmiques, rares o amenaçades de Catalunya. II. Tàxons no endèmics en situació de risc. Butll. Inst. Cat. Hist. Nat. 68: 35-50.

VIGO, J. 1983. El poblament vegetal de la vall de Ribes. I. Generalitats. Catàleg florístic. Acta Botanica Barcinonensia 35.

VIGO, J. & Masalles, R.M. El poblament vegetal de la vall de Ribes. II. Les comunitats vegetals i el paisatge. Mapa de vegetació 1:50.000. Generalitat de Catalunya.